

## Provozní informace ke stanovištím hlavní herny

### Aktivity pro nácvik praktického života – suché i mokré aktivity:

přenášení, přelévání, ždímání, nácvik zametání, nácvik krájení nebo vykrajování z modelíny, přenášení pinzetou, přenášení vody naběračkou/pipetou, louskání ořechů, drcení hmoždířem, plave/neplave, loupání kukuřice, lovení sítkem, strouhání mýdla + šlehání pěny atd.

S těmito aktivitami se pracuje **jen u velkého bílého stolu**, protože jediný stojí volně v prostoru. Ostatní stolky jsou malé a sousedí se zdí nebo nábytkem, proto je potřeba, aby se nenamočily, aby voda netekla pod nábytek a také nezůstala voda na podlaze tj. v místech, kde si děti hrají s jinými věcmi na zemi

Také se tyto aktivity **nepoužívají na koberečku (tj. na zemi)**, ani vodní aktivity ani suché z této police. Do prostoru kolem největšího bílého stolku se koberečky na zem nedávají, protože by tam chyběl prostor na pohyb kolem stolku, děkuji



Na boční stěně police jsou dva háčky. Na jednom visí **ručník** a na druhém **oranžový hadřík**. Ručník je určen na utírání rukou dětí (dospělých) a neutírá se s ním nic jiného. Oranžový hadřík je na stírání veškerých ploch nábytku, tj. není určen na utírání podlahy. Když jsou hadřík či ručník po použití příliš mokré, pověsí se na sušák na prádlo a na prázdný háček se doplní čistý ručník či hadřík (ze zásobního místa), děkuji

## Provozní informace ke stanovištím hlavní herny

### Aktivity pro nácvik praktického života – suché aktivity:

otevírání uzávěrů, přesypání fazolí, přenášení fazolí, zapínací rámy (zipy, knoflíky, přezky), zamykání, třídění, párování, navlékání korálek, provlékací destičky, matrioška, magnetické/nemagnetické předměty, vyhazování párátěk, pinzeta a kuličky, šroubování (ruka, imbus, šroubovák)

Tyto aktivity se přenáší na práci na protilehlý malý bílý stoleček anebo se s nimi hraje na zemi na koberečku a je možné odnášet si je libovolně po herně. Jen do jídelny se aktivity z herny nenosí vůbec



### Kuličkodráha



Pro kuličkodráhu se používá jen její červená kulička. Prosím o nekombinování s kuličkami z jiných aktivit. Děkuji

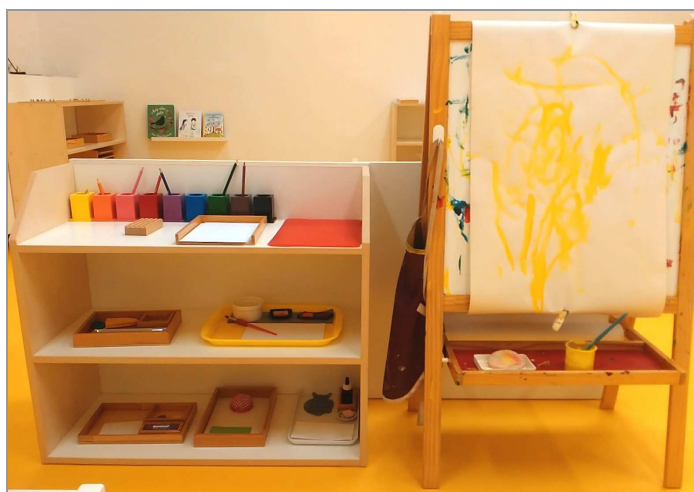
## Provozní informace ke stanovištím hlavní herny

### Aktivity výtvarné (s přesahem do aktivit jazykových):

kreslení (pastelky), malování (vodovky), stříhání, lepení, razničky, šití, barevná kapátka, smirková písmena, kreslení prsty do krupice, kovové šablony na obkreslování, omalovánky, razítkování, lepení látek atd.

S těmito aktivitami se také pracuje **jen u velkého bílého stolu**, jediné, co by šlo vzít na jiný stoleček je stříhání, lepení nebo nácvik šití. Také smirková písmena, ta jsou v polici tématicky, ale lze je rozkládat i na velké ploše na podlaze (tj. ne kolem bílého stolu, ale tam, kde si hrajeme většinou se zvířátky atd.)

### Tabule na kreslení voskovkami, pastelkami nebo na malování temperami i vodovkami



Pro začátečníky či nejmenší jsou k dispozici na malování voskovky, pro pokročilejší je na výměnu za voskovky většinou aspoň jedna tempera – na parapetu nad zrcadlem. Když je u tabule tempera s otírací houbičkou (na prstíky), nejsou tam voskovky a opačně. Temperu doplňuje=připravuje vždy jen „personál“ herny, děkuji

Maminky s dětmi po použití tabule samy vyměňují papír, je-li hodně pomalovaný. Černé nůžky pro dospělé jsou na parapetu u okna. Papír z tabule je potřeba hodně vytáhnout a položit celou zakreslenou plochu na zem, aby se dalo v klidu stříhat a aby se papír neměl tendenci sám stáčet zpět.

Mokré „temperové“ obrazy se dávají schnout na zábradlí nad schodištěm na chodbě (na magnetickou tabuli v herně se nevejdou). Suché „voskovkové“ obrázky se stáčí do ruličky a dávají na parapet nebo na topení, je na ně ještě z druhé strany malováno (mimo hernu).

Ukápne-li barva temperová na podlahu, prosím rychle ji setřít vlhkou houbičkou nebo mokřeným ubrouskem či aspoň papírovým kapesníkem, aby se neobarvila podlaha. Děkuji předem

## Provozní informace ke stanovištím hlavní herny

### Zásobní police k výtvarné polici a k aktivitám praktického života + koš na papírový odpad, který lze recyklovat



Zásobní police má vyhrazené jedno prázdné patro na pokládání aktivity, když se do ní chystáme doplnit materiál, aby děti měly volné ruce na vybrání zásobního materiálu a umístění do aktivity

Odpadkový koš je určený pro papír, který je recyklovatelný, tj. papír suchý, větší než cca 10x10 cm. Do koše nepatří papírové kapesníky, obarvené ubrousky (od kapátek) ani jiné nepapírové předměty, děkuji

Také na zásobní polici jsou háčky pro ručník a oranžový hadřík na utírání kapek

### **Magnetická tabule** (na výsledky naší práce 😊)



## Provozní informace ke stanovištím hlavní herny

### Stanoviště na mytí zrcadla



Ručník na zachycení vody bývá na zemi položený neustále. Je-li mokrý, dá se vyměnit za suchý, který je k dispozici na topení za zrcadlem. Mokrý ručník se pověsí přes zábradlí na chodbě nad schodištěm, na malý sušák na hadříky by se velký ručník nevešel (=zabral by tam moc místa), děkuji

### Stanoviště na kreslení křídami



U kříd je tácek s houbičkou. Když se chodí vymýt houbička do umyvadla (nad šikminou), nosí se na tácku, aby voda (nebo aspoň její většina) nekapala v herně na podlahu. Když se houbička vyplachuje, má smysl, aby buď tekla voda při namáčení houbičky nebo voda netekla při ždímání houbičky 😊



## Provozní informace ke stanovištím hlavní herny

### Sušák na prádlo

**Sušák** na mokré hadříky, na ručníky, na obarvené papírové ubrousky a také sušák i pro nácvik nasazování kolíčků samotných.

Pletený box pod sušákem je na špinavé prádlo, tj. je potřeba jeho obsah nepoužívat na trénink věšení prádla, děkuji. Pro nácvik je lepší použít čisté ručníky ze zásoby u zdi



### Provizorní stanoviště na zásoby pro praktický život:



- Oranžové hadříky na utírání vody ze stolů (popř. z nábytku)
- Zelené hadry na utírání vody z podlahy + zelený kyblík na ždímání zelených hadrů
- Ručníky na utírání rukou
- Miniutěrky na utírání nádobí
- Smetáček a lopatka na drobnky a nečistoty na zemi

## Provozní informace ke stanovištím hlavní herny

### Stojan na nácvik nošení/přelévání vody a na nácvik mytí ručiček

Stolek s lavorkem (foto viz výše) slouží jako základní stanoviště na nácvik přenášení vody a jeho účel je nácvik mytí ručiček. Špinavé ručičky se samozřejmě myjí v umyvadle v jídelničce

Není-li džbánek u lavorku, je to záměr. Stojí na polici ve výšce a maminky si ho po úvaze mohou k lavorku umístit a po použití jej zase vrátit na polici.

Se džbánkem se chodí k umyvadlu pro vodu, voda se nalévá do lavorku a poté se s lavorkem chodí do rohu místnosti, kde je dřez na vodu, tam se voda z lavorku vylévá.

Když je na podlaze málo kapek, stačí na setření podlahy mop (jeho místo je v jídelně). Když je na podlaze více vody, utírá se zelenými hadry na podlahu. Dítě jeden, maminka druhý (třetí, čtvrtý...). A když je na podlaze velká louže, přinese se s hadříky i zelený kyblíček, do kterého se voda z hadrů ždímá. Zelený kyblík se poté vylévá také do dřezu.

Když je mokrý stojan na lavor, utírá se oranžovými hadříky. Má smysl položit na zem zelený hadr a tím vytvořit místo, na které se na chvíli odloží lavorek. Vznikne tak volný prostor pro utírání kapek (vody) ze stojánku. Samotný lavorek by na zemi jen tak ležet neměl a jinak se bohužel posunout nedá, tak používáme hadřík jako „místo“, děkuji

### Dřez na vylévání vody

Dřez slouží k vylévání vody z různých aktivit

- nosí se sem vylít tácky s přebytečnou vodou (z nácvikových aktivit)
- vylévá se tu voda z lavoru
- vylévá se tu voda z modrého kyblíčku po použití stojanu na mytí nádobí
- vylévá se tu špinavá voda ze zeleného kyblíčku po utírání louží z podlahy
- vylévá se tu barevná voda po použití vodovek (ta se nenosí do bílého umyvadla, aby ho nebarvila)



Kýbl pod stojanem je vyléván obsluhou herny, děti ho nikam nenosí, neměl by se přemísťovat ani posunovat, aby se nestalo, že voda poteče na zem.

Pro případ nouze (=plný kýbl) je na polici ve výšce k dispozici druhý kýbl, který se vymění za plný kýbl, když se nese vylít. Ale toto by měla obstarat obsluha herny. S dětmi není dobře velký kýbl vylévat, nebývá čistý...

## Provozní informace ke stanovištím hlavní herny

### Aktivity pro rozvoj smyslů (senzomotorické pomůcky):

válečky s úchyty, barevné válečky, hnědé schody, růžová věž, barevné destičky, geometrická tělesa a podstavy, binomická kostka, trinomická kostka, hmatový pytlíček, box fazolí se skrytými předměty, žluté tvary s úchytkami, zvukové válečky, hudební nástroje (dřívka, chrastítka, triangel), kalimba... + veškeré jednodušší aktivity pro nejmenší: domeček s kuličkou, boxy se šuplíky nebo s dvířky, vyklápěcí skříňka, puzzle pro nejmenší atd.

Tyto aktivity se používají na zemi na koberečkách nebo na stolečku. Jen hnědé schody, růžová věž, červené tyče a obecně velké věci, které potřebují plochu, se dávají na zem



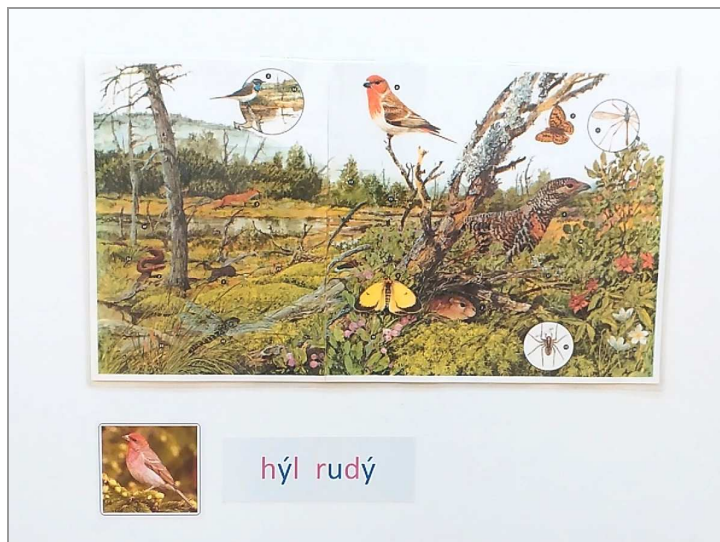
Autodráha je oproti prvnímu obrázku už na jiném místě = pod oknem. Když vedle ní stojí v chladných měsících elektrický přímotop, je kolem autodráhy málo místa a má smysl brát si ji na kobereček do prostoru herny. Když je kolem autodráhy dost místa, hraje se s ní na místě a nikam se přesunovat nemusí



Na topící přímotop je potřeba dávat pozor, je kovový, kůži nespálí, ale jeho dotek příjemný není. Prosím o hlídání dětí, děkuji



## Provozní informace ke stanovištím hlavní herny



Na stěně pod okny i v prostoru jsou obrázky českých biotopů se zástupci české fauny a flory, viz obrázek horského rašeliniště níže. Další obrázky přibližují „zahradu, sad“, „oboru“, „paseku“. Seznam názvů rostlin a živočichů vám mohu zaslat na požádání mailem, zatím v herně k dispozici není. Obrázky mají sloužit jako jazykový materiál, téma k povídání si nebo třeba i k vyhledávání barev.

### Schody pro trénink hrubé motoriky pro nejmenší + stojan na pracovní koberečky

Na schody se doporučuje chodit s prázdnýma rukama.

Koberečky se používají na práci-činnost na zemi. Umisťují se na ně aktivity, předměty, hračky. Je potřeba chodit kolem nich. Nejsou určeny na sezení. Stáčejí se při uklízení lícem navrch, aby se jim okraje nekroutily vzhůru.



## Provozní informace ke stanovištím hlavní herny

### Aktivity pro rozvoj mateřského jazyka a „kosmická výchova“:

3D předměty a 2D obrázky (párování), boxy obratlovců, boxy světadílů, životní cykly (žába, brouk, motýl, žížala...), puzzle zvířat a rostlin, mapa světadílů, globusy, ošatky s modely nebo s reálnými předměty

+ knihovnička a „čtecí koutek“ leporela, knihy

+ za poličkou u zdi se odkládají nastojato **podsedáky**, na které je možné si v herně na zemi sedat (lepší místo s vlastním zásobníkem zatím nemají, děkuji)



### Police s proměnlivým zaměřením aktivit

- aktivity na rozvoj mateřského jazyka
- aktivity pro rozvoj matematického vnímání



## Provozní informace ke stanovištím hlavní herny

### Provizorní toaletní stolek nebo stanoviště na aranžování květin

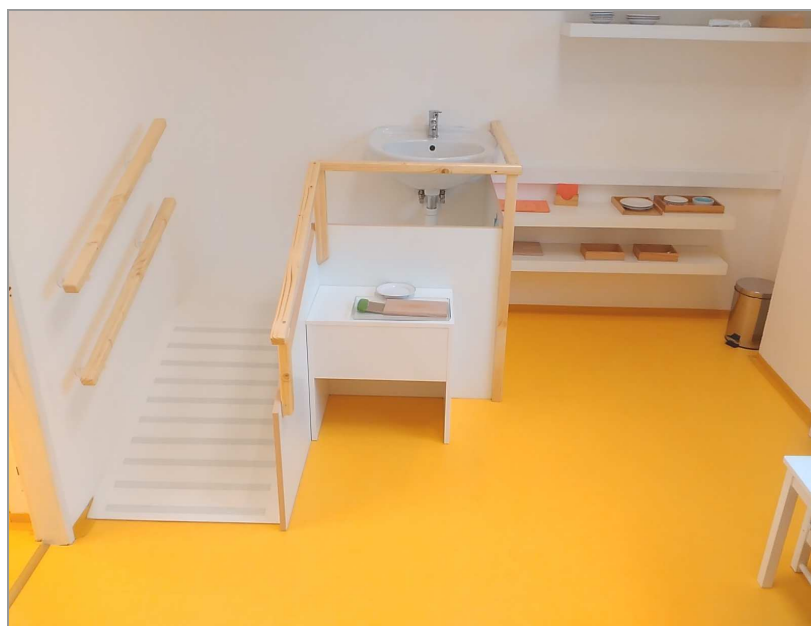
Papírové tahací kapesníky na trénink smrkání; česání, zrcadlo, náhrdelníky – slouží jako provizorní stanoviště, teprve s ním začínáme sbírat zkušenosti. Jinak na tento stoleček patří jako hlavní aktivita aranžování květin (foto chybí)



### Jídelna

Boční místnost určená ke stolování, úpravám potravin, pro přístup k vodě, k mytí rukou, mytí nádobí a k péči o rostliny. Nenosí se do ní aktivity z herny, děkuji

K umyvadlu se chodí po šikmině, která je z prostorových důvodů poměrně příkrá. Je potřeba, aby se děti naučily držet jednou rukou zábradlí, i když nosí z horní plošiny věci dolů (džbánky s vodou, houbičky atd.)



## Provozní informace ke stanovištím hlavní herny

### Umyvadlo



U umyvadla visí vlevo ručník na ruce, zprava je na polici pro nádobí k dispozici role papírových utěrek (v dosahu dospělého), na plošině v růžku stojí koš na použité papírové utěrky

### Stolek na přípravu potravin ke konzumaci a stolování

Na stolečku je připravený tácek s prkýnkem, talířkem a do dalšího malého tácku patří krájec/škrabka/nožik/struhadlo. Na stolku se krájí vlastní dospělými předpřipravené kousky okurek, banánů, jablíček, mazání pečiva... Loupou se mrkve, okurky, brambory. Strouhá se sýr...

Po použití se tácek dává i s krájecem na dno police pod „mytí nádobí“ do špíny a z topení se doplňuje na stoleček tácek čistý pro nové použití ostatních klientů.

Zpočátku docházky bývá k dispozici ze strany herny nakrájené jablíčko do jednotlivých mističek (na každý pár maminka+dítě jedna mistička), aby se klienti naučili stanoviště používat. Po čase už si nosí maminky s dětmi zásoby na krájení z domova samy, děkuji



## Provozní informace ke stanovištím hlavní herny

### Police s čistým nádobím ke stolování



Omlouvám se za tuto dočasnou fotografii, nebyla focena jako reprezentativní 😊

Na poličkách je k dispozici čisté nádobí pro potřeby stolování. Nádobí není určeno ke hře ani ke kombinování s jinými aktivitami. Používá se jenom na jídlo a po použití se dává „do špíny“, dole vpravo ve stojanu na mytí nádobí je na špinavé nádobí provizorní zásobník.

Plastová prostírání se po použití také dávají pokaždé „do špíny“, opíráme je na svislo vedle špinavého nádobí o stěnu poličky (viz dolní obrázek)

### Stojan na mytí nádobí + vpravo dole místo na špinavé nádobí





## Provozní informace ke stanovištím hlavní herny

Stanoviště na mytí nádobí se také zpočátku využívá především na samotné nošení a přelévání vody a až časem má smysl přidat kompletní mytí. A úplně na začátku bývá džbáněk z aktivity postaven na parapetu okna, aby maminka sama mohla rozhodnout o tom, kdy dítěti tuto činnost zprostředkuje. Po uplynutí nějakého času od nástupu do herny (i měsíc či dva) džbáněk už bude dole u lavorků, aby se s ním pracovat začalo. 😊

### Mop, police na svačiny a koš na směsný odpad



V jídelničce není prostor na tašky maminek, proto je k dispozici aspoň malá polička, do které si maminky s dětmi umísťují pití a jídlo a suroviny z domova, aby pro ně nemusely chodit během hodiny na chodbu.

V rohu místnosti je provizorní stanoviště na mop, kterým se stírají ze země kapky vody, pokud jich není mnoho. Velkou louži mop nepojme, jen by ji rozmazal..

Vpravo od poličky, více v prostoru je zatím jen odpadkový koš na směsný odpad. Koš má šlapací pedál, aby se na koš nemuselo sahat rukama. Je potřeba, aby koš stál trošku do prostoru a nebyl až úplně u zdi, jinak se víko neotevře úplně a pak na něj stejně je potřeba sáhnout rukou.

## Provozní informace ke stanovištím hlavní herny

**Péče o rostliny** (rosení listů, popř. otírání listů, zalévání)



## Chodba

- věšáky na svrchní oděvy, na tašky a batohy
- tmavé poličky na batohy, věci (na fotografii chybí)
- do herny se nosí z osobních věcí jen pití a svačina, děkuji
- prosím o vypnutý zvuk mobilních telefonů
- schodiště je dost příkré, při pohybu dětí je potřeba plná pozornost dospělých
- **děti na schody samy bez dospělých nechodí**, děkuji

